



## БИЛТЕН РАНЕ НАЈАВЕ КЛИМАТСКИХ ЕКСТРЕМНИХ ПОЈАВА И АНОМАЛИЈА ЗА ПЕРИОД ОД 1.2. ДО 30.4.2016. ГОДИНЕ

Иницијални/Ажурирани/Финални билтен, број: 5/16

Датум издавања: 29.1.2016.

Важи до: 14.2.2016.

Датум ажурирања билтена: 5.2.2016.

**НЕМА УПОЗОРЕЊА.**

<b>0</b> Ниска опасност	<b>1</b> Потенцијална опасност	<b>2</b> Опасна појава	<b>3</b> Веома опасна појава
----------------------------	--------------------------------------	---------------------------	------------------------------------

### Мониторинг (22. – 28.1.2016.)

У Србији је одступање средње недељне температуре ваздуха од нормале 1981–2010. било у интервалу од  $-3.5^{\circ}\text{C}$  у Лесковцу до  $2.5^{\circ}\text{C}$  у Лозници. Највиша максимална дневна температура ваздуха од  $17.8^{\circ}\text{C}$  је измерена 27. јануара у Ваљево и 28. јануара у Зајечару, а најнижа минимална дневна температура ваздуха од  $-25.4^{\circ}\text{C}$ , 23. јануара у Сјеници. У току претходне седмице падавине су регистроване у већем делу Србије. На Копаонику је 26. јануара регистрована највећа дневна количина падавина од 5,5 mm. Највећа недељна количина падавина која је износила 12.3 mm је такође забележена на Копаонику. Снежни покривач је осматран у већем делу земље, осим на Палићу и у Кикинди. Максимална дневна висина снежног покривача од 52 cm је забележена на Копаонику 22. јануара.

Према стандардизованом падавинском индексу SPI-1<sup>1</sup> у деловима централне, источне и јужне Србије преовлађују умерено до екстремно влажни услови, док су у осталим крајевима земље нормални услови влажности. Према стандардизованом падавинском индексу SPI-2<sup>2</sup> на већем делу територије Србије преовлађују нормални услови влажности, док је у деловима северне, североисточне и западне Србије умерена суша.

<sup>1</sup> Услови влажности у Србији, процењени на основу Стандардизованог падавинског индекса (SPI-1) одређеног за временски период од 30 дана (30.12.2015 – 28.01.2016. године)

<sup>2</sup> Услови влажности у Србији, процењени на основу Стандардизованог падавинског индекса (SPI-2) одређеног за временски период од 60 дана (30.11.2015 – 28.01.2016. године)

## Изгледи времена

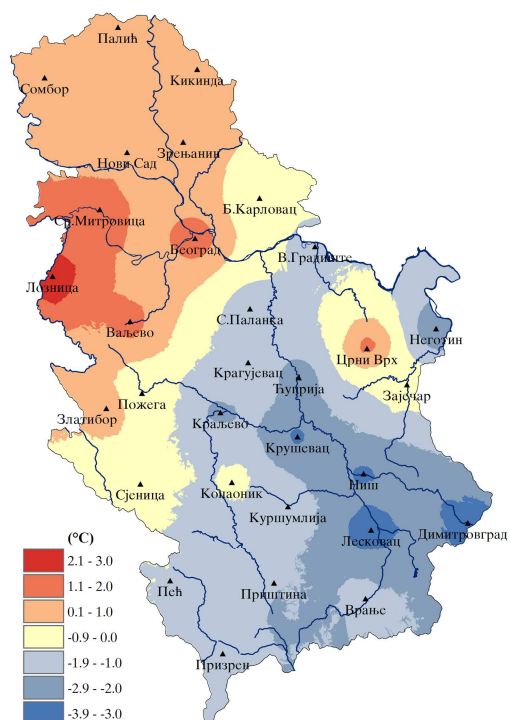
Србија	Прва недеља од 1. до 7.2.2016.	Друга недеља од 8. до 14.2.2016.	Месец од 1. до 28.2.2016.	Сезона ФЕБ/МАР/АПР
Средња температура ваздуха	Средња недељна температура ваздуха изнад просечних вредности са одступањем од +5°C до +7°C. Вероватноћа око 90% да ће вредности бити у горњем терцилу.	Средња недељна температура ваздуха изнад просечних вредности са одступањем од +3°C до +5°C. Вероватноћа око 80% да ће вредности бити у горњем терцилу.	Средња месечна температура ваздуха изнад просечних вредности са одступањем од +3°C до +4°C и вероватноћом око 90% да ће вредности бити у горњем терцилу.	Средња сезонска температура ваздуха изнад граница вишегодишњег просека.
Количина падавина	Дефицит недељне количине падавина на југоистоку са малом вероватноћом. На крајњем северу суфицит са вероватноћом до 80% да ће вредности бити у горњем терцилу.	Недељна количина падавина у границама просечних вредности.	Месечна количина падавина у границама просечних вредности.	Сезонске количине падавина у границама просечних вредности.
Стандардизовани падавински индекс - SPI	Према прогнозираним вредностима SPI-1 <sup>3</sup> , у наредном седмодневном периоду, на већем делу територије Србије преовладаваће нормални услови влажности.	-	Према прогнозираним вредностима SPI-2 <sup>4</sup> , у деловима централне, источне и јужне Србије преовладаваће умерено до јако влажни услови, док ће у осталим крајевима земље бити нормални услови влажности.	-

<sup>3</sup> Прогноза Стандардизованог падавинског индекса одређеног за временски период од 30 дана (SPI-1) на основу осмотрених и прогнозираних седмодневних падавина (09.01.2016 – 07.02.2016. године) Европског центра за средњорочну прогнозу времена и РХМЗС

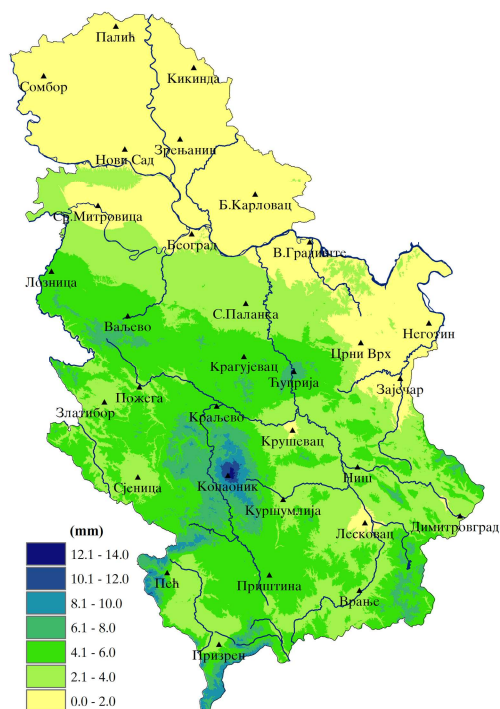
<sup>4</sup> Прогноза Стандардизованог падавинског индекса одређеног за временски период од 60 дана (SPI-2) на основу осмотрених и прогнозираних месечних падавина (31.12.2015 – 28.02.2016. године) Европског центра за средњорочну прогнозу времена и РХМЗС

Балкан	Прва недеља од 1. до 7.2.2016.	Друга недеља од 8. до 14.2.2016.	Месец од 1. до 28.2.2016.	Сезона ФЕБ/МАР/АПР
Средња температура ваздуха	Средња недељна температура ваздуха изнад просечних вредности са одступањем од +5°C до +10°C у већем делу Балкана, а у области Јадранског и Егејског мора и на крајњем југу са одступањем од +3°C до +5°C. Вероватноћа око 90% да ће вредности бити у горњем терцилу.	Средња недељна температура ваздуха изнад просечних вредности са одступањем од +2°C на југу до +5°C у централним, северним и источним деловима Балкана. Вероватноћа до 90% да ће вредности бити у горњем терцилу.	Средња месечна температура ваздуха изнад просечних вредности са одступањем од +1°C до +3°C на југу Балкана, а у осталим деловима полуострва од +3°C до +5°C. Вероватноћа око 90% да ће вредности бити у горњем терцилу.	Средња сезонска температура ваздуха изнад граница вишегодишњег просека.
Количина падавина	Дефицит недељне количине падавина на југу и истоку Балкана. Суфицит на западу и дуж Јадранске обале. Вероватноћа око 80% да ће вредности бити у доњем/горњем терцилу	Дефицит недељне количине падавина на истоку Грчке, суфицит дуж Јадранске обале и на западу Балкана. Оба догађаја се очекују са малом вероватноћом.	Дефицит месечне количине падавина на крајњем истоку Бугарске, на истоку Грчке и у области Егејског мора. Суфицит дуж Јадранске обале и на западу Балкана. Вероватноћа око 60% да ће вредности бити у доњем/горњем терцилу.	Суфицит дуж Јадрана, у области Карпата, на истоку Македоније. Дефицит сезонске количине падавина у делу западног и јужног Балкана.

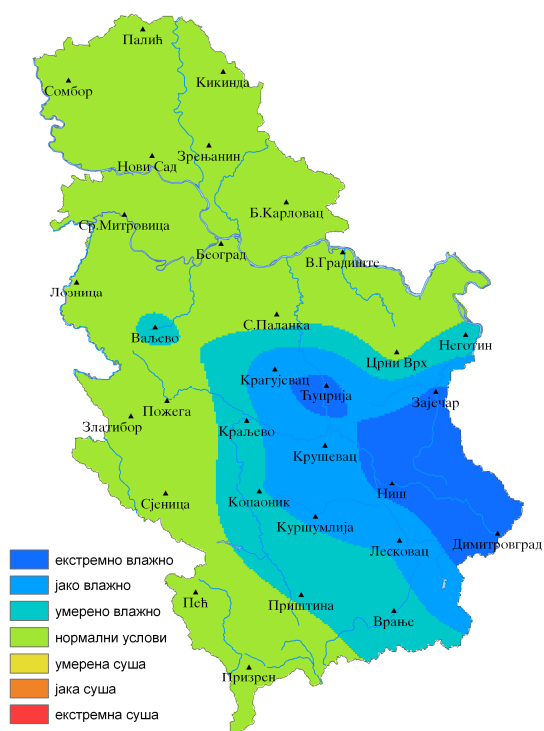
## Додатак



Слика 1. Одступање средње температуре ваздуха од нормале 1981–2010. за период од 22 – 28.1.2016. године



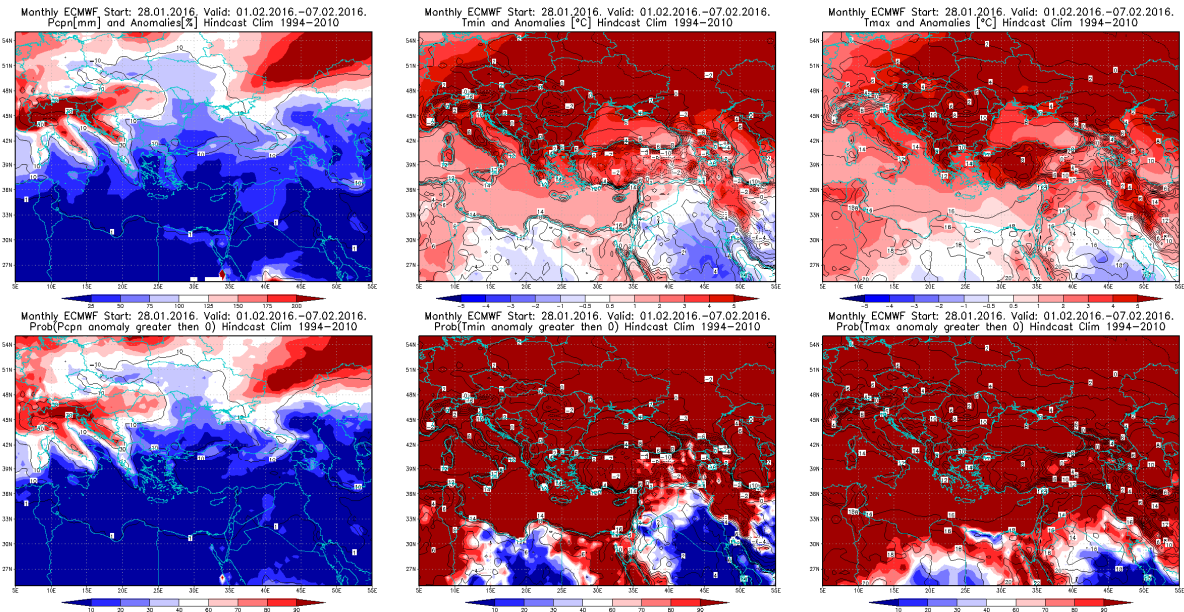
Слика 2. Количина падавина за период од 22 – 28.1.2016. године



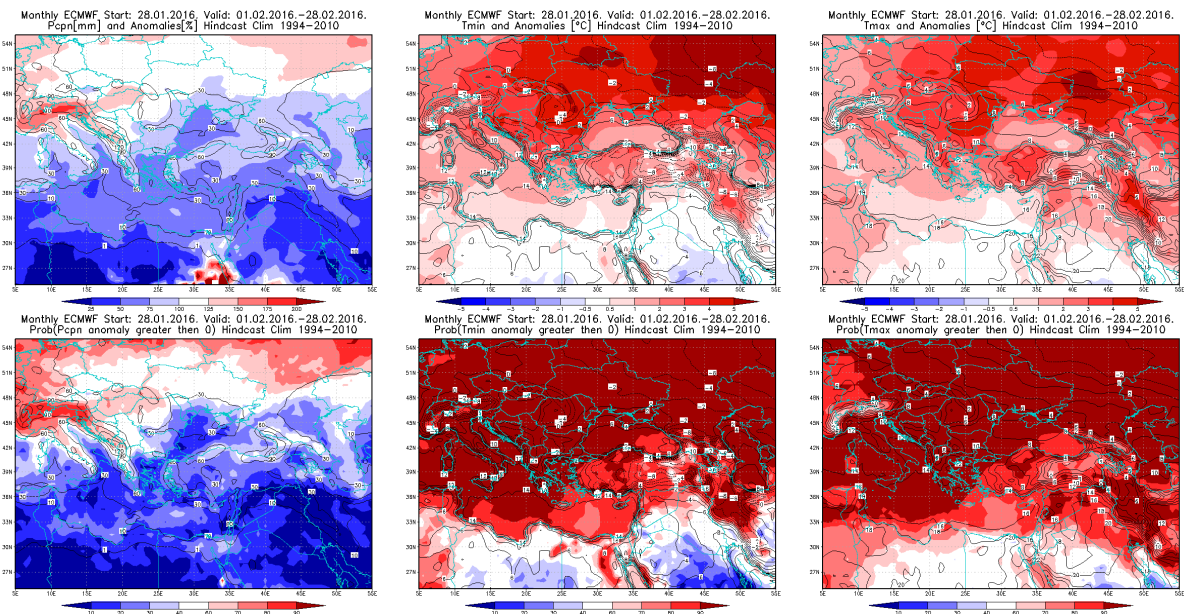
Слика 3. Услови влажности у Србији, процењени на основу Стандардизованог падавинског индекса (SPI-1) одређеног за временски период од 30 дана (30.12.2015 – 28.1.2016. године)



Слика 4. Прогноза Стандардизованог падавинског индекса одређеног за временски период од 60 дана (SPI-2) рађена на основу осмотрених и прогнозираних месечних падавина (31.12.2015 – 28.2.2016. године) ECMWF и PXM3

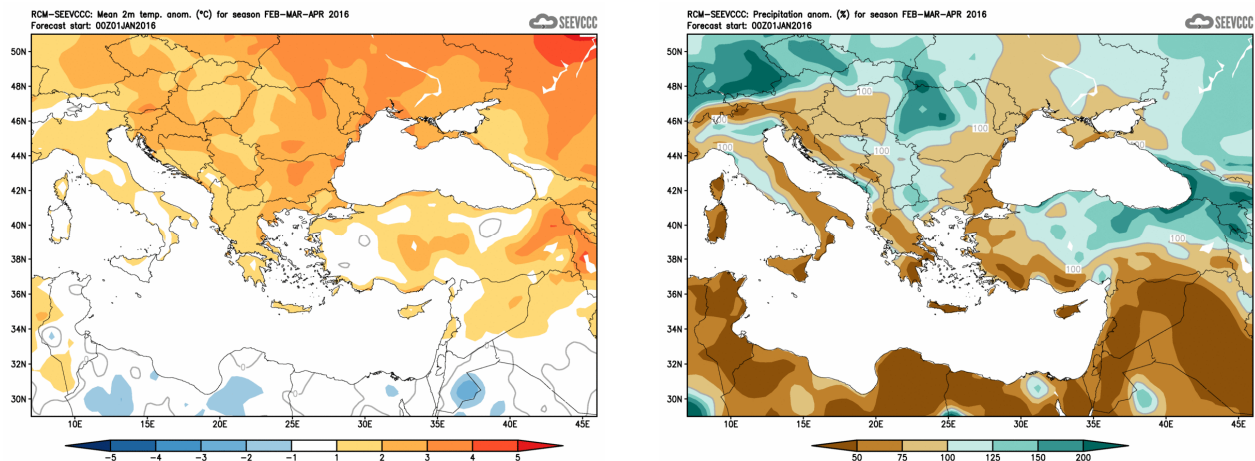


**Слика 3.** Прогноза одступања количине падавина, минималне и максималне температуре (први ред) и вероватноћа суфицита/дефицита падавина и позитивних одступања минималне и максималне температуре (други ред) за период од 1. до 7.2.2016.



**Слика 4.** Прогноза одступања количине падавина, минималне и максималне температуре (први ред) и вероватноћа суфицита/дефицита падавина и позитивних одступања минималне и максималне температуре (други ред) за период од 1. до 28.2.2016.





**Слика 5.** Одступање сезонске средње температуре и количине падавина за сезону фебруар, март и април (сезонска прогноза RCM – SEEVCCC)

### Извори

- Републички хидрометеоролошки завод Србије ([www.hidmet.gov.rs](http://www.hidmet.gov.rs))
- South East European Virtual Climate Change Center ([www.seevccc.rs](http://www.seevccc.rs))
- European Center for Medium – Range Weather Forecast (<http://www.ecmwf.int/>)
- Climate Prediction Center USA (<http://www.cpc.ncep.noaa.gov/>)
- Deutscher Wetterdienst (<http://www.dwd.de/>)

Државни службеник: Далиборка Нешић  
Тел.: 011/3050-804; Е-mail: [daliborka.nesic@hidmet.gov.rs](mailto:daliborka.nesic@hidmet.gov.rs)